

JOURNAL
COMMUNAL

L'ALBINOL

#23

POUR LES ANCIEN-NES, NOUVEAUX-ELLES ET FUTUR-ES CURIEUX-SES D'ALBINE


FÊTE D'ALBINE

VIE ASSOCIATIVE

INFOS PRATIQUES

TÉMOIGNAGES

EN CADEAU
TON POSTER
DES RELIEFS
D'ALBINE
en page centrale



ENDURA FA MAÏ QUE FORÇA *

* ON TRIOMPHE PLUS FACILEMENT PAR LA PATIENCE QUE PAR LA FORCE

LE MOT DE L'ÉQUIPE MUNICIPALE



2022 A VU LE RETOUR DE TOUTES LES ACTIVITÉS ASSOCIATIVES ET NOTAMMENT DE LA FÊTE D'ALBINE.

LE NOMBRE DE PERSONNES PRÉSENTES À CHAQUE MANIFESTATION PROUVE LA VITALITÉ DE NOTRE COMMUNE. NOUS NOUS EN RÉJOUISSONS.

Notre village bouge comme vous avez pu le constater. L'ouverture d'un coin café par Christelle et Franck s'inscrit ainsi dans le dynamisme de l'Épicerie Albinole.

Le nombre de maisons en construction n'a jamais été aussi important et nous avons le plaisir d'accueillir de nombreux nouveaux arrivants, ce qui permet à l'école de garder un nombre constant d'élèves.

Les enfants, c'est le futur et l'école est une de nos priorités. Nous tenons à remercier, particulièrement cette année, l'équipe enseignante pour son travail et son dévouement.

Pour prolonger son action au niveau périscolaire, nous avons mis en place un ALAÉ (Accueil de Loisirs Associé à l'École). Il offre aux enfants, en plus de la garderie, un temps d'animation, d'activité et d'atelier proposé par notre nouvelle animatrice Stéphanie.

Il a fait chaud cet été 2022 et bien que privilégiés par notre position géographique et par les pluies souvent abondantes qui arrosent Albine, il a fallu, cette année, gérer au plus près notre ressource, afin d'éviter la panne sèche.

Aujourd'hui il est de la responsabilité des élus de notre territoire de prévoir un plan B pour les années à venir. Mais en premier lieu, la préservation de notre ressource passe par l'entretien et la modernisation de notre réseau d'eau pour éviter les fuites. Les «grands» travaux vont commencer en début d'année par l'eau et l'assainissement route de Caunes et place de l'église. Ensuite, il est bien sûr nécessaire d'étudier toutes les solutions possibles pour trouver de nouvelles ressources. Nous devons penser à l'avenir.

À chaque bulletin municipal nous tenons à réaffirmer que la commune d'Albine est un tout, avec ses habitants, ses associations, son école, ses agents municipaux, ses commerces et ses entreprises. Nous sommes à votre écoute et essayons toujours d'œuvrer dans l'intérêt collectif.

Pour l'ensemble du conseil municipal.

Xavier SENEGAS
Maire de la commune



VIE MUNICIPALE

**ARRÊTÉS
DÉLIBÉRATIONS
COMPTES
ADMINISTRATIFS
VOTE DES
BUDGETS**

**CONSEILS
MUNICIPAUX
2022.**

ARRÊTÉS MUNICIPAUX

21 janvier 2022 Mise en place d'un panneau STOP à l'intersection du Chemin du Lac et du Chemin de Lestap.

25 mai 2022 La vitesse de tous les véhicules est limitée à **30 km/heure** sur l'avenue de la Ribaute et la Route de Caunes.

18 juillet 2022 L'utilisation de l'eau est règlementée.

16 septembre 2022 Circulation règlementée sur la Voie verte à compter du 10 octobre et pour une durée de 90 jours.

30 septembre 2022 Modification du sens interdit rue du Midi avec mention « Sauf Riverains » au niveau du N° 11 de la rue du Midi.

DÉLIBÉRATIONS

10 février 2022 Convention avec la Commune de Sauveterre pour la mutualisation du personnel et du matériel.

COMPTES ADMINISTRATIFS 2021

12 avril 2022

SERVICE DE L'EAU

en section de fonctionnement résultat positif de clôture de 66 596.82€,
en section d'investissement résultat négatif de 14 224.00€ soit un solde positif de 52 372.82€

LOTISSEMENT

Résultat négatif en fonctionnement de 39 363.20€.
Résultat positif en investissement de 81 650.55€ :
soit un solde positif de 42 287.35€

FORÊT

Résultat positif en fonctionnement de 13 873.42€.
En investissement de 31 318.19€ soit un solde positif de 45 191.61€

MICROCENTRALE

Solde négatif de 209 241.38 €

COMMUNE

Résultat positif en fonctionnement de 422 392.54€.
Résultat positif en investissement de 294 492.78 € :
soit un solde positif de 716 885.32 €

VOTE DES BUDGETS 2022

SERVICE DE L'EAU

En section de Fonctionnement 141 648.82 €
En investissement 701 957.24 €

Nouveaux programmes : assainissement route de Caunes, mise en place de compteurs divisionnaires pour un montant prévisionnel de 657 600 €

LOTISSEMENT

En section de fonctionnement 42 287.35 €
En investissement 81 650.55 €

FORÊT

En section de fonctionnement 52 373.42€
En investissement 56 291.61 €
Prévision de travaux de pistes forestières pour 56 291.61 €

MICROCENTRALE

En fonctionnement 233 396.38 €
En investissement 221 396.38 €

COMMUNE

En section de fonctionnement 1 087 258.23€
En investissement 1 780 801.50€

Prévisions 2023

Travaux de goudronnage de voirie pour un montant de 69 834.52€
Aménagement route de Caunes pour 835 243.10€
Salle des fêtes pour 30 000€
Cimetière pour 30 000€
Aménagements divers dans le village pour 118 716€
Acquisitions de bâtiments pour 130 000€

TAUX DES TAXES LOCALES POUR 2022

Après en avoir délibéré, le conseil municipal décide de ne pas augmenter les taux qui avaient été appliqués en 2021 et vote donc les taux suivants :

Taxe foncière sur les propriétés bâties : 50 %

Taxe foncière sur les propriétés non bâties: 73.04 %

23 juin 2022 Il est décidé, à compter du 1er septembre 2022, la création d'un Accueil de Loisirs Associé à l'École (ALAE) qui sera mis en place pour les élèves des écoles maternelle et primaire de la commune.

L'accueil sera assuré **de 7h à 8h45 // de 12h à 13h30** et le soir **de 16h30 à 19h** lundi, mardi, mercredi, jeudi et vendredi en période de classe. Il se tiendra dans un local mitoyen des salles de classe au sein même du groupe scolaire. Un poste de garderie/Alae/ménage a été créé.

A compter du 1er juillet 2022, la publicité des actes réglementaires et décisions ne présentant ni un caractère réglementaire ni un caractère individuel sera assuré sous forme électronique, sur le site Internet de la collectivité.

Le Conseil Municipal décide de contracter un emprunt auprès du Crédit Agricole pour la réalisation des travaux d'assainissement et de voirie.

La municipalité, afin de prévenir des risques liés à la circulation routière, décide de limiter à 30km/h dans tout le village.

02 novembre 2022 Passage de la commune d'ALBINE à la nomenclature M57 à compter du budget primitif 2023.

Acquisition de parcelles de terrain pour la création d'un parking chemin de l'Estrade, dans le prolongement du monument aux morts.



M - A - I - R - I - E
D' - A - L - B - I - N - E
M - I - S - S - I - O - N - S
P - O - U - R
A - G - I - R
E - N - S - E - M - B - L - E

DEPUIS TROIS ANS, LE CONSEIL MUNICIPAL RÉPARTIT SES MISSIONS SELON CINQ COMMISSIONS D' ACTIONS.

LES 15 ELU-ES SONT RÉPARTI-ES DANS CHACUNE D'ELLES AFIN DE METTRE EN ŒUVRE DIFFÉRENTS PROJETS POUR LA COMMUNE.

DE L'ÉVÉNEMENTIEL, AUX TRAVAUX, EN PASSANT PAR LES FINANCES, RETOUR SUR LES ÉVÈNEMENTS FORTS QUI ONT RYTHMÉ LA VIE DU CONSEIL CES DERNIERS MOIS.

COMMISSION ANIMATION SOCIALE & CULTURELLE / VIE LOCALE

ANIMATIONS

2022, le retour d'une année comme les autres. Les restrictions sanitaires ayant été levées, les animations chères aux Albinols ont pu reprendre dans des conditions normales.

Tout d'abord, la traditionnelle journée des aînés s'est tenue **le 12 mars** autour d'un succulent repas animé par le groupe cabaret « Diapasong »

Le 10 juillet Christelle et Franck inauguraient l'espace « convivialité » installé à l'Épicerie Albinole. La municipalité s'est associée techniquement à ce projet en finançant la nouvelle ouverture permettant l'accès à la terrasse et en proposant la mise à disposition des agents municipaux pour le montage de la tonnelle.

Du 29 juillet au 1 Aout LA GRANDE FÊTE D'ALBINE ÉTAIT DE RETOUR.

La municipalité continue d'être au côté du comité des fêtes en apportant l'aide logistique en amont de l'évènement mais également après la fête.

Le 30 octobre se tenait la seconde édition de LA FÊTE DE L'AUTOMNE.

Cette année, en plus de l'association des parents d'élèves, des Saisons de la Vallée et du comité des fêtes, d'autres exposants étaient présents. Un vannier, un apiculteur, un chocolatier et un fabricant d'apéritifs à base de vin s'étaient installés sur la place Paul Mas. Le centre équestre des Chevaux du Soleil de Rouairoux était également de la partie. Ce dernier proposait des balades à poney qui ont rencontré un grand succès chez les enfants. Cette journée s'est clôturée par le défilé d'Halloween constitué d'une quarantaine d'enfants du village et de la vallée.



AUTRES ÉVÉNEMENTS

Le 8 mars nous organisons en collaboration avec la Communauté de Communes une collecte de dons pour l'Ukraine.

Une équipe de bénévoles du village était présente pour trier et emballer vos très nombreux dons. Merci de votre générosité.

Le 27 avril débutaient les Chantiers Jeunes. Pendant une semaine lors des vacances de printemps, la Mairie d'Albine accueillait un groupe de jeunes de la MJC St Amans-Albine pour réaliser des petits travaux d'entretien. Au programme : désherbage et peinture ...

VIE SCOLAIRE

La garderie municipale devient l'ALAE (Accueil de Loisirs Associé à l'École). Sylvie Vidal a pris sa retraite en juillet dernier. Depuis son départ, c'est Stéphanie Kecir qui est en charge de l'accueil des enfants sur les temps périscolaires (le matin à partir de 7h, lors de la cantine et le soir jusqu'à 18h).

Madame Kecir est titulaire d'un diplôme de l'animation qui nous permet de conventionner cette nouvelle structure par la CAF.

VIE LOCALE

Pour le plus grand bonheur des petits albinols, l'aire de jeux de la Guibberte est à présent bien remplie. Depuis le début de l'automne, en plus de la balançoire, 4 nouveaux jeux ont pris place. Un joli petit train avec sa locomotive attend les plus petits, tandis que les plus grands peuvent grimper au sommet de la pyramide de cordes.



L'ALAE - Accueil de Loisirs Associé à l'École. Les enfants semblent bien attentifs devant le spectacle de marionnettes.



Fête de l'automne 2022 - Les participantes s'inscrivent au concours de citrouilles qui a lieu chaque année.

COMMISSION TRAVAUX, FONCTIONNEMENT

Dans un premier temps, nous remercions les Albinols qui ont tenu compte de notre demande de réduire la consommation d'eau en cette année de sécheresse. Les habitants du village ont pu se rendre compte du manque de précipitations et constater que le niveau du lac était au plus bas. Cela nous a permis de pouvoir le nettoyer un peu.

Malgré notre volonté de réaliser au plus tôt les travaux importants route de Caunes et place de l'église (assainissement, eau potable et réfection des chaussées) l'obtention de toutes les autorisations et financements a entraîné des retards importants. Les travaux devraient commencer début 2023.

Il en est de même pour tous les travaux. Le Covid étant passé par là, toutes modifications ou commandes prennent un temps considérable. Concernant la station de traitement de l'eau, nous avons commandé à l'entreprise Véolia de nouveaux compteurs (débitmètres 3) plus un suivi numérique via une nouvelle application reliée sur une tablette et les téléphones portables de nos agents. Malgré un long temps d'attente entre la commande et la réception, le procédé est très efficace et donne entière satisfaction. Qui plus est, l'orage du mois d'août a endommagé un des débitmètres (à ce jour toujours pas remplacé) , et causé des dégâts importants sur l'installation de traitement de l'eau potable. Les agents municipaux ainsi que Veolia ont été très efficaces pour nous dépanner mais nous sommes en attente des pièces de remplacement. Sur ce sujet nous attendons aussi de nouveaux appareils pour la chloration , la gazéification, et le contrôleur d'eau brute.

La centrale hydroélectrique de la commune a subi tout au long de cette année des pannes à répétition importantes. Nous avons renvoyé la machine chez le constructeur fin août pour modifications de certaines pièces. Ils nous l'ont retournée mi-novembre, et elle redémarrera le 15 décembre. Nous espérons en avoir fini avec les problèmes.

Les services techniques de la mairie ont réalisé beaucoup de travaux dont nous vous citons les principaux:

Réalisation d'un nouveau pumtrack, peinture du fronton de l'épicerie, ainsi que l'ouverture de la porte pour pouvoir agrandir le bar, la pose de nouveaux jeux pour les enfants, réfection de la peinture ainsi que le sol de la 2^{ème} classe, peinture de la salle des fêtes. Un gros travail a été réalisé sur les pistes forestières de la commune grâce à notre participation dans la Cuma avec location du tracteur et le girobroyeur (nettoyage des coupes, fauchage etc...). Gros travail, également, au cimetière pour réaliser les allées.

Le conseil municipal a pris la décision de remplacer les anciens luminaires par de nouveaux équipés de leds intelligents pilotés par des armoires astronomiques qui s'adapteront au passage des piétons, des animaux, et des voitures, générant une économie d'énergie de 70 %.

COMMISSION DÉMOCRATIE PARTICIPATIVE

La commission Démocratie Participative a œuvré pour donner suite aux doléances exprimées par les habitants lors des « Apéros de quartier » ainsi certains aménagements ont été réalisés dans le village, notamment en ce qui concerne la voirie :

- Mise en place de la zone 30 dans le centre.
- Réalisation de chicanes avenue d'En Barthe pour réduire la vitesse de circulation.
- Réparation et implantation de nouveaux bancs.

A noter que la participation des habitants à la réflexion et à l'élaboration de projets est toujours un objectif transversal essentiel pour l'équipe municipale, ainsi une concertation a été menée dans le cadre du projet de réaménagement de la place de la Guibberte ou encore un appel à participation a été lancé pour l'élaboration de l'Albinol.



Inauguration de la terrasse de l'épicerie.
Merci à Christelle et Franck pour l'organisation de ce moment de fête.

COMMISSION FINANCES ET ADMIN-

La commission veille à la tenue des comptes de la commune. (voir budget, comptes et prévision page précédente).

COMMISSION AMÉNAGEMENT, ENVIRONNEMENT, PROJETS

Pour 2023, nous retrouvons nos manches et nos méninges pour avancer dans les projets d'aménagements de la commune. Avec un point fort sur le projet de restructuration de la place de la Guibberte.

Vous êtes nombreux-euses à participer aux réflexions organisées autour de ce projet, et nous vous en remercions.

Une première réunion de rendu le 25 avril 2022, a permis de faire ensemble un état des lieux de la place. S'en est suivi le lancement d'un appel à la réflexion publique «**Je dessine ma place de la Guibberte**», où vous avez exposé vos idées. Ces propositions ont permis d'aller plus loin dans nos réflexions, et ont éveillé un engouement profond pour réaliser un projet reflétant l'identité paysagère de notre commune.

Les événements tels que la fête du vin primeur organisée par l'épicerie Albinole, projettent des besoins à prendre aussi en compte dans le futur aménagement.

Les plans se dessinent et nous espérons pouvoir vous les présenter prochainement.

Comme tout projet d'aménagement urbain, celui de la place de la Guibberte prendra plusieurs années. C'est pourquoi nous nous efforçons de penser le projet de manière évolutif et séquencé. Pour se faire, nous repérons les éléments pouvant être faits en interne, lors de chantiers communaux ou participatifs - moins onéreux et plus rapide à mettre en œuvre - et les opérations d'aménagement nécessitant des demandes de subvention, plus long, du fait des montages administratifs. Malgré cette temporalité, nous mettons tout en œuvre pour ce projet.

RÉALISATIONS A VENIR

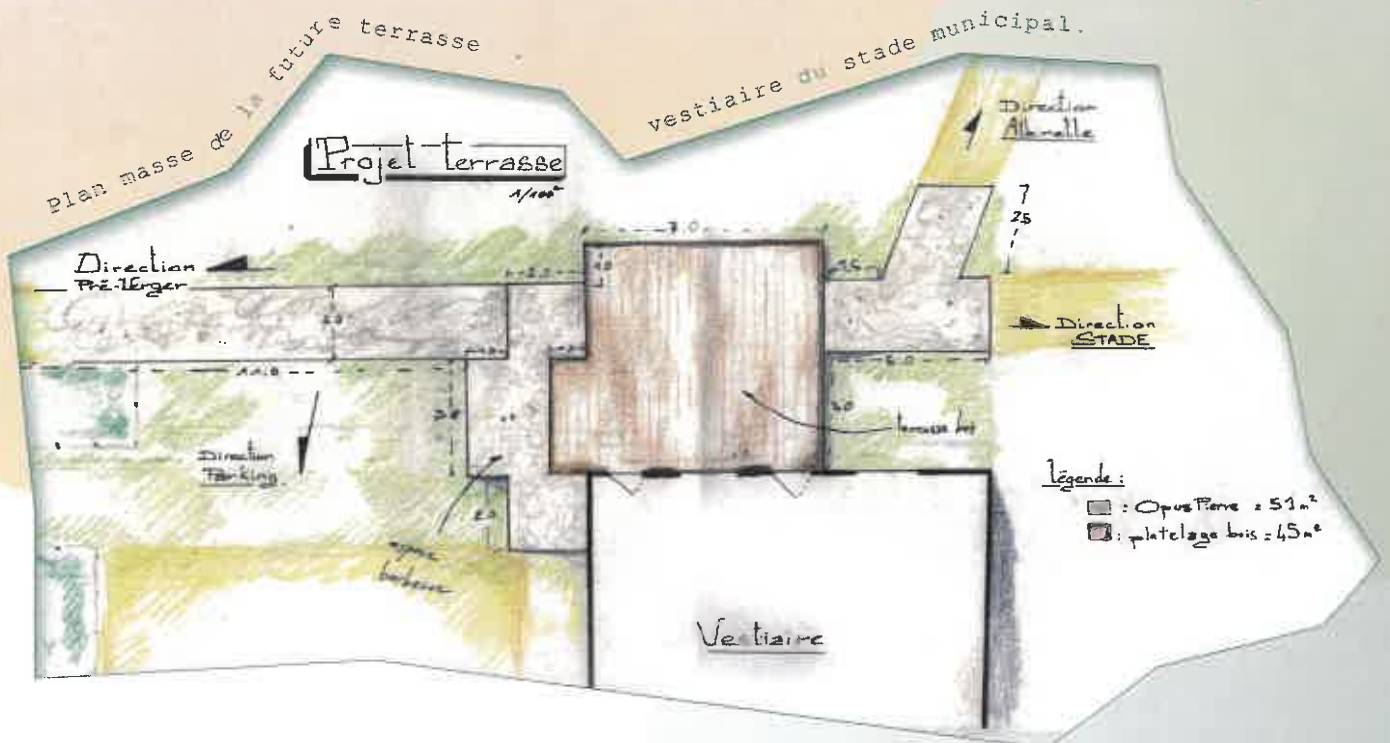
Une terrasse pour les vestiaires du stade municipal. (plan ci-dessous)

Grâce aux douglas débités il y a plus d'un an autour du stade, des planches vont permettre de réaliser **une terrasse de plus de 50m²** devant le vestiaire. Un aménagement qui réjouira, aux beaux jours, les associations qui utilisent le bâtiment pour se retrouver convivialement à l'extérieur.

Ce projet permettra à tout les usagers, de profiter de tables de pique-nique lors d'un passage ensoleillé au stade pour faire une pause dans un cadre convivial. Date prévue des travaux : second trimestre 2023.



Réunion appel
à idées
place de la
Guibberte.
Le 25 avril
2022



AU FIL DE
L'HISTOIRE

1912

CES GRÈVES QUI MARQUERONT ALBINE

Josette HOULES et André CABROL - Texte

Dans cet «AU FIL DE L'HISTOIRE» Josette HOULÈS et André CABROL ont une nouvelle fois exploré le passé. Ils nous racontent l'épisode des grèves qui ont secoué le village au début du siècle dernier.

DÉBUT DU XX^e SIÈCLE, ALBINE EST AU CŒUR DE L'ACTIVITÉ DE DÉLAINAGE. EN 1912 LA GRÈVE ÉCLATE MÉLANT DURANT PLUSIEURS MOIS, AGITATIONS ET ELANS DE SOLIDARITÉ DANS LES RUES DU VILLAGE.

1909 - PRÉMIÈRE DE LA MOBILISATION

Les ouvriers délainiers de Mazamet et des environs sont en grève à la suite du refus des patrons de leur accorder une augmentation. Cette demande leur avait été adressée par le syndicat des ouvriers délainier le 22 décembre 1908.

Seules deux usines n'ont pas suivi le mouvement : Bellerive à Mazamet et l'usine d'Albine qui sont propriété de Messieurs Galibert et Sarrat.

Ce dernier, sentant le vent tourner, avait capté la confiance des ouvriers des deux usines et leur avait créé une caisse de retraite.

A noter qu'à cette même époque, M. Sarrat cumulait les fonctions de président de la Chambre de Commerce et d'administrateur à la Banque de France.

Cette grève s'acheva en mai 1909 après un accord entre le patronat et les représentants des ouvriers. Mais le conflit entre les ouvriers et les patrons restait en sommeil...

1912 - ALBINE SE SOULÈVE

Le syndicalisme vient de s'implanter dans l'usine Galibert et Sarrat d'Albine, avec l'exigence d'adhésion de tout le personnel. Toutefois, seulement 130 ouvriers environ sont syndiqués, alors qu'une cinquantaine y est réfractaire.

Septembre 1912, une jeune apprentie syndiquée, qui devait partir vendanger, propose au directeur, Ernest Vidal, que sa mère (non syndiquée et qui travaillait à la petite usine Guibbert à Albine) la remplace pendant ce temps. M. Vidal, afin d'éviter tout problème, demanda à cette personne de se syndiquer, laquelle refusa. Le personnel menaça alors de se mettre en grève si elle ne se syndiquait pas.

Le lendemain, prétextant un inventaire, des réparations et un aménagement, l'usine est fermée avec réouverture à une date indéterminée.

M. Sarrat, avant que l'affaire ne prenne trop d'importance, fit transporter les balles de peaux à Mazamet pour les faire travailler dans son autre usine.

Fin octobre, un ouvrier vient trouver le directeur pour réclamer la reprise du travail à l'usine. On le chargea de trouver 140



personnes avec la condition qu'elles ne soient pas syndiquées.

L'usine put à nouveau fonctionner le 17 décembre avec 109 anciens travailleurs et 34 nouveaux. 65 restèrent au chômage, refusés par la direction ou refusant de quitter le syndicat.

De décembre 1912 au lundi de pâques 1913, il y eut des violences dans la commune avec des interventions des brigades de gendarmeries de toute la région. Elles avaient pris leurs quartiers dans l'auberge Farenc.

Une bombe artisanale fut glissée dans le trou d'évacuation de l'évier de la cuisine à l'étage, sans faire trop de dégâts. Certaines femmes d'ouvriers se suspendaient aux licols des chevaux de gendarmes pour les empêcher d'avancer. Des familles s'entredéchirèrent, des fiançailles à la veille de se concrétiser en mariage se défirent aussi. Les ouvriers se battaient les uns contre les autres, mais l'usine continuait à tourner. Des dirigeants syndicalistes - Isidore Barthès dit Saoubergos, et Griffuelhes ainsi que Gardiès - virent tenir des discours en soutien aux chômeurs et aux grévistes.

A Albine, comme à Mazamet précédemment, les grévistes furent soutenus par une grande

partie de la population qui organisa des soupes populaires (dites soupes communistes) qui devinrent un facteur de cohésion.

Elles étaient situées devant le Café Dougados (au N° 1 de l'avenue d'En Barthe actuellement). On vendit aussi des cartes postales au profit des grévistes pour lesquels les syndiqués de Mazamet s'imposèrent une cotisation supplémentaire. Ils reçurent même plus de 10 000 francs de toutes les régions de France.

Toutefois, peu à peu le mouvement s'émietta. Le conflit était assez peu fédérateur, même si on avait pu voir la présence des délégués syndicaux lors des discours et manifestations, et les ouvriers avaient retrouvé du travail. Mais ces quelques mois laissèrent d'amères traces dans le village. L'ouvrier qui avait œuvré pour la réouverture de l'usine dut partir travailler à Pezenas. Une quarantaine d'habitants s'en allèrent travailler dans les vignes du Languedoc ou dans une usine de Bouscayrac.

De cet épisode, reste aujourd'hui les clichés de cartes postales. Le village n'a depuis jamais connu de telles mobilisations. Cependant, cette histoire reste à jamais ancrée dans l'histoire de la commune.

Photo page de gauche : manifestation - Grève d'Albine. Carte postale. Hommes et enfants en tête de cortège, sur l'avenue d'En Barthe

Photo ci-dessus : Les soupes communistes - Grève d'Albine. Carte postale. Hommes et femmes posent devant la préparation des soupes populaires avec deux marmites installées dans la rue.

NOUVELLES DE LA COMMUNAUTÉ DE COMMUNES.



LE RIALET
LE VINTROU ROUAIROUX
BOUT-DU-PONT DE LARN SAUVETERRE LABASTIDE-ROUAIROUX
ST-AMANS-VALTORET LACABARÈDE
ALBINE

Retrouvez la Communauté de Communes Thoré Montagne Noire sur
www.cc-thoremontagnenoire.fr

PLAN D' ACTIONS POUR UN PROJET DE TERRITOIRE DE DEMAIN.

La Communauté de communes Thoré Montagne Noire (CCTMN) a engagé, depuis plusieurs mois, l'élaboration d'un projet de territoire qui déterminera ses priorités et son plan d'action pour les prochaines années.

Cette réflexion découle de la volonté des élus intercommunaux de partager et de renforcer leur projet commun pour le territoire. Pour sa réalisation, la CCTMN s'appuie sur la compétence de ses agents administratifs, accompagnés par un consultant. L'intégralité des sujets relevant du champ de compétence de l'intercommunalité sont évoqués : environnement, économie, habitat, tourisme, social, mobilité, etc.

Ayant à cœur de faire participer la population à ce projet, la CCTMN consultera ses habitants. Faire participer les habitants s'inscrit dans une démarche d'élaboration collective et partagée d'un projet de territoire répondant aux attentes de tous. Nous comptons sur vous pour apporter vos contributions !

PARTICIPEZ À L'ENQUÊTE ➤

ENQUÊTE POUR LE PROJET DE TERRITOIRE



DE LA COMMUNAUTÉ DE COMMUNES THORÉ MONTAGNE NOIRE

*Albine - Bout du Pont de l'Arn - Labastide-Rouairoux - Lacabarède -
Le Rialet - Le Vintrou - Rouairoux - Saint-Amans-Valtoret - Sauveterre*

**PARTAGEZ VOTRE
VISION DU TERRITOIRE**



**JUSQU'AU
30 JANVIER 2023 !**

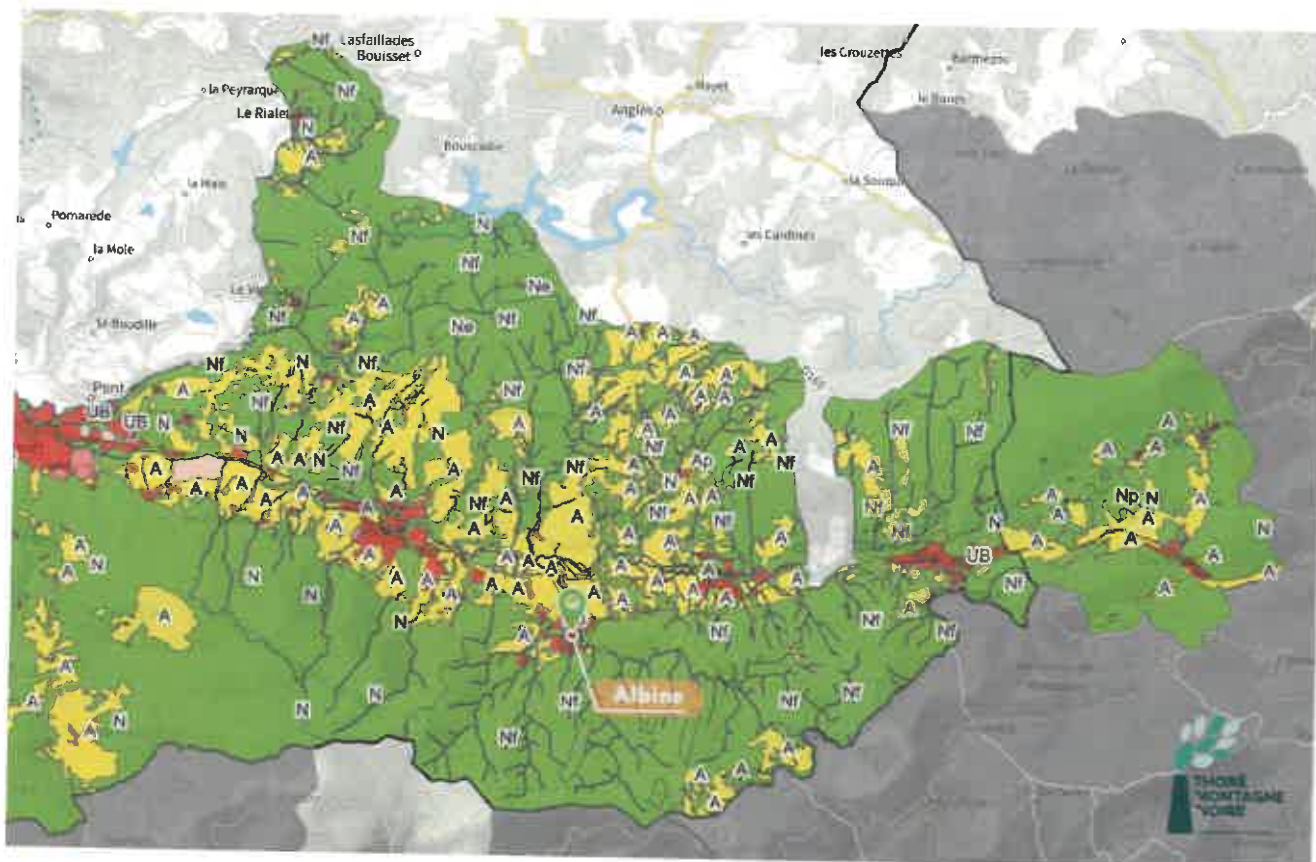
En ligne sur le site internet
de la Communauté de communes
www.cc-thoremontagnenoire.fr

Version papier disponible en mairie

DU NOUVEAU CONCERNANT L'URBANISME !

Le Plan local d'urbanisme intercommunal (PLUi) est rentré en vigueur en septembre 2022.

Il remplace les anciens Plans Locaux d'Urbanisme (PLU), les cartes communales, ou les Plans d'Occupation des Sols (POS) des communes.



Conçu au niveau intercommunal pour apporter une cohérence territoriale, il définit la stratégie d'aménagement et le zonage des terrains pour les 10 années à venir, en intégrant les nouvelles dispositions réglementaires relatives aux exigences environnementales.

LE PLUi EST CONSULTABLE SUR LE SITE WEB DE LA CCTMN AINSI QUE SUR LE GÉOPORTAIL DE L'URBANISME.

C'est le document de référence pour toutes les autorisations d'urbanisme dans les neuf communes de l'intercommunalité.

Depuis l'entrée en vigueur du PLUi, la Communauté de communes Thoré Montagne Noire a passé une convention avec la Communauté de communes Sidobre Vals Plateaux, dont le service urbanisme instruit désormais les dossiers d'autorisation du droit des sols de notre territoire. Cela répond à un souci d'économie et de mutualisation des services avec les territoires voisins.

Les démarches restent inchangées et gratuites auprès de votre mairie ou par mail à l'adresse :

ads@cc-thoremontagnenoire.fr



Retrouvez tous les renseignements sur le site internet de la Communauté de communes rubrique « urbanisme » ou demandez conseil auprès de votre mairie.

<https://www.cc-thoremontagnenoire.fr/plan-local-durbanisme-intercommunal/autorisations-durbanisme>

SIGNATURE DE LA CONVENTION TERRITORIALE GLOBALE (CTG)

Signature de la Convention territoriale globale (CTG)

Au terme d'un an de travail, mercredi 30 novembre, la Convention territoriale globale (CTG) a été signée par l'ensemble des communes de la Communauté de communes Thoré Montagne Noire, la mairie de St-Amans-Soult, la mairie de Pont-de-l'Arn et la CAF du Tarn.

La CTG est une convention de partenariat favorisant la territorialisation de l'offre globale des services de la branche famille de la CAF en cohérence avec les politiques locales, avec le soutien d'autres partenaires.

Basée sur un diagnostic partagé des besoins sociaux du territoire, elle fixe pour trois ans les priorités sur la petite enfance, l'enfance, la jeunesse, la santé et le handicap, les seniors, l'accès aux droits et services, l'animation de la vie sociale. A noter que le volet habitat sera traité dans le projet de territoire.

SIX PRINCIPAUX ENJEUX DU TERRITOIRE



OBJECTIFS STRATÉGIQUES RETENUS



16 fiches actions ont été élaborées pour mettre en œuvre la CTG dans les prochaines années qui ciblent les structures petite enfance et enfance/jeunesse, les assistantes maternelles, le périscolaire et l'extrascolaire, la parentalité, les personnes handicapées, l'isolement des seniors, etc.

LE FINANCEMENT

Sans compter la part des collectivités, l'enveloppe annuelle versée par la CAF pour notre territoire sera de 241 801 € pour les structures petite enfance/enfance/jeunesse dont 40 513 € pour la coordination et l'animation générale de la Convention territoriale globale (une chargée de coopération CTG, une coordinatrice et un coordinateur de proximité). Soit au total une enveloppe de 725 403 € pour les 3 années de conventionnement (2023-2025).



Écrire dans l'albinol

Invitation de
participer
au comité
de Rédaction

VENEZ PROPOSER VOS IDÉES POUR LE PROCHAIN NUMÉRO
EN PARTICIPANT À LA RÉUNION

MARDI 07 FEVRIER 2023

18H30 à la mairie d'Albine - OUVERT À TOUS

UN ARTICLE, UN
DESSIN, UN POÈME,
UNE HISTOIRE,
UNE INTERVIEW

L'ALBINOL

LES NOUVELLES DE L'ALBIOL

NATURE

LE CIMETIÈRE PASSE AU VERT

Comme prévu le cimetière a commencé sa métamorphose durant l'année 2022.

Pour répondre à l'objectif « zéro phyto », de nouveaux aménagements et une nouvelle méthode d'entretien est mise en place, c'est pourquoi le réaménagement paysager a débuté par la réfection des allées de circulation et l'enherbement de la partie centrale du nouveau cimetière. Des plantations viendront compléter le tout dès la fin de l'hiver, et début septembre afin de réduire l'entretien et l'arrosage, le choix sera axé vers des plantes méditerranéennes.

En tant que visiteurs et usagers du cimetière vous avez vous aussi votre rôle à jouer dans cette gestion respectueuse de l'environnement, en acceptant de porter un autre regard sur l'aspect visuel de ce lieu de recueillement et en entretenant vos concessions (nettoyage, entretien et désherbage des tombes et des pourtours). Nous vous en remercions par avance !



La nouvelle allée du cimetière en gravier permet de circuler facilement entre vos tombes. Les plantes méditerranéennes sont en cours de plantation dans le cimetière.



DU PAIN TOUTE L'ANNÉE

Tout le monde a droit à des vacances bien méritées!

Comme l'année précédente, la distribution de pain a été assurée par une équipe de bénévoles au mois d'octobre lors de la fermeture annuelle de l'Épicerie Albinole. Grâce à elle, tout le monde a pu avoir du pain frais à table. Ce moment fut aussi l'occasion, pour certains, de franchir pour la première fois les portes de la bibliothèque municipale.

Merci donc aux bénévoles et aux membres de la bibliothèque qui ont eue du pain sur la planche ;)

STATIONNEMENT AUX CARBONNIERS

Tout le monde veut prendre sa place !
Après le rachat d'une parcelle, la mairie a mis à disposition deux nouvelles places de stationnement au niveau du hameau des Carbonniers. Cet aménagement a pour but de faciliter la vie des habitants et d'éviter une saturation de l'espace public par le simple usage de l'automobile. D'autres projets de micro-parking dans le village sont à l'étude afin d'améliorer la qualité des rues et permettre d'imaginer d'autres usages que le stationnement.



COMMÉMORATIONS NATIONALES

Comme chaque année, les combattants volontaires de la Résistance et le Souvenir Français perpétuent le devoir de mémoire. Ils organisent des cérémonies devant chacune des stèles commémoratives de la Résistance en Montagne Noire.

En 2022, cette cérémonie a eu lieu le 9 juillet, à la stèle de Sauveterre lieu dit «*la Gardette*» pour rendre hommage à Jacques Besse, Nicolas Blasquez, Marius Cardone et René Valette fusillés le 12 août 1944. Cette cérémonie s'est clôturée sur la place Paul Mas, héros de la Résistance, mort des suites de sa déportation.

Cette année, la commémoration du 8 mai 1945 eu lieu en présence de Monsieur le Député Jean Terrier de Madame la conseillère départementale Florence Estrabaud et de Messieurs les Maires de Sauveterre et d'Albine.

POT DE DÉPART POUR SYLVIE VIDAL

Le 30 septembre 2022, un petit groupe s'est organisé pour une réception à la mairie d'Albine pour le départ de Sylvie Vidal. Un départ à la retraite mérité après s'être occupée de la garderie et de la cantine de l'école d'Albine durant presque 30 ans ! Pendant sa carrière qui aura duré 30 ans, elle a veillé sur des dizaines d'enfants, à Marseille, Izac et puis Albine. Pour autant, la jeune retraitée ne coupera pas les ponts immédiatement avec l'école. Elle continuera de se porter volontaire pour accompagner et aider les maitresses lors des sorties scolaires. «*Ça fait toujours du bien d'être avec les enfants*» nous confie-t-elle. Preuve de son engagement et de sa passion pour l'éducation de nos tout petits. Pour l'heure, c'est Stéphanie Kédir qui lui succède !

Toute l'équipe pédagogique et municipale souhaite donc une belle et joyeuse retraite à Sylvie !





CHANTIER QUI ROULE N'AMASSE PAS MOUSSE

La construction du mur en pierres sèches a été un succès.

Durant une semaine de juin, tous les matins, une équipe de bénévoles de la commune et d'ailleurs ont donné de leur temps et de leurs muscles pour bâtir ces deux murs en pierres sèches au parc pré-verger. Avec le soutien des employés municipaux, cette réalisation avait pour but de dessiner joliment l'entrée du pré-verger tout en maintenant la terre de part-et-d'autre.

L'équipe de bénévoles, novice dans le domaine pour la plupart en début de chantier a rapidement acquis une méthode de mise en œuvre ingénieuse pour dresser ces murs dans la tradition des murs en pierres sèches locales.

La semaine de chantier s'est terminée par un barbecue convivial à l'ombre des chênes. L'équipe municipale remercie tous les participants de cette aventure! Grâce à eux le village grandit et s'embellit!

Nous espérons pouvoir reconduire ce type d'événement lors de prochaines journées en diversifiant les chantiers pour partager et découvrir d'avantage l'univers de la construction en collectif.

UNE CARAVANE DE SCOUTS À ALBINE,

IL Y AVAIT LONGTEMPS QUE L'OMBRE DES BOSQUETS DE L'ALBINELLE N'AVAIT PAS AUTANT SERVI. SOUS LA CHALEUR ÉCRASANTE DE L'ÉTÉ, UNE CARAVANE DE JEUNES SCOUTS A ÉLU DOMICILE DE L'AUTRE CÔTÉ DES BERGES DU STADE MUNICIPAL. DANS LEURS CABANES SUR PILOTIS, LES 45 PIOKAS (NOM DES SCOUTS DE 14 À 17 ANS) ONT DONNÉ UN VENT DE FRAICHEUR À CET ENDROIT DURANT PLUS DE TRENTE JOURS.

Le camp est réparti en trois constructions. L'idée de ces installations, c'est d'apprendre à construire des cabanes sur pilotis et surtout apprendre à vivre en communauté. » C'est ainsi que Axel, chef scout, résume les lieux.

Au même moment, de l'autre côté du camp, un groupe de jeunes s'active. Ils préparent la veillée. L'un d'eux nous explique « En arrivant à Albine les trois premiers jours, nous avons construit nos cabanes. Nous avons utilisé des perches en bois reliées par de la ficelle avec des noeuds brelage. C'est une construction simple et solide suffisante pour la durée du camp. »

À l'intérieur le confort des cabanes est rudimentaire, des ficelles retiennent des toiles de jute pour le couchage. Au dessus, une toile de tente les protège du mauvais temps et en dessous des filets soutiennent les sacs de chacun.

« Les premières nuits peuvent faire peur. Dormir dehors ce n'est pas tous les jours, explique une scoute. Pour se rassurer on parle souvent entre nous avant de dormir, on imagine le lieu en plein jour et on regarde les étoiles. Après quelques temps, on s'habitue et c'est trop bien de dormir comme ça ! »

Pour eux pas de doute « Tout les Albinols pourraient dormir dans ce type de construction, à condition d'aménager de plus belles échelles pour celles et ceux qui ont du mal à monter les escaliers. » À voir leur enthousiasme, nous pourrions presque les croire.

La camaraderie est la force motrice du camp pour affronter tous les risques. Car être scout, c'est aussi partir à l'aventure ! Le « raid » est un moment fort de leur séjour. Par groupe de 4 à 6, ils explorent en totale autonomie le territoire de la montagne Noire, Gorge du Banquet, deux à quatre jours passés dehors permettent de découvrir le territoire, repousser ses limites et apprendre sur eux-mêmes.

LA CABANE DU ROUQUETOL REMISE EN L'ÉTAT

« Nous donnons aussi de notre temps aux communes qui nous accueillent. À Albine, nous avons aidé à désencevelir la cabane du Rouquetol, devenue inaccessible depuis quelque temps. »

Ainsi les jeunes scouts ont durant deux jours, excavé les pièces de la cabane, redonnant un peu d'air à ce patrimoine albinol qui tendait à disparaître sous l'effet des crues.

Merci à eux et aux encadrants pour ce coup de main.





Les cabanes dans les arbres
du camp scout,
non loin de
l'Albinelle.



NOUVELLES DU PARC NATUREL RÉGIONAL DU HAUT- LANGUEDOC

Le Parc naturel régional du Haut-Languedoc est l'un des 58 Parcs naturels régionaux de France et le premier d'Occitanie. Albine constitue l'une des 118 communes du PNR H-L.

Le territoire du PNR Haut-Languedoc s'étend sur les premiers contreforts du Massif central, face aux plaines du Languedoc et du Castrais, est en majorité forestier. Ce territoire rural de moyenne montagne est situé entre deux métropoles régionales : Toulouse et Montpellier. Il est constitué d'un périmètre de 118 communes : 64 communes héraultaises et 54 communes tarnaises. Créé en 1973, il a pour mission d'œuvrer au développement économique, culturel et social du territoire, tout en préservant et valorisant la richesse de son patrimoine naturel et culturel unique.

Il met ainsi en place un ensemble d'actions de développement durable, avec et au service des habitants, partenaires et acteurs locaux.

La Charte du Parc est un projet de territoire élaboré collectivement. Elle fixe les grandes orientations et les actions que les communes, les départements, la région, le Parc et l'État s'engagent à mettre en œuvre pour atteindre les objectifs de développement durable déterminés localement. La Charte en cours date de 2012 et sera renouvelée en 2027.

Chaque Parc naturel régional se saisit de thématiques selon les enjeux et particularités de son territoire. Celui du Haut-Languedoc a choisi de mener des actions sur les thématiques suivantes :

- Agriculture durable
- Alimentation
- Biodiversité
- Culture et patrimoine
- Développement économique
- Education à l'environnement
- Énergies renouvelables
- Forêts
- Paysages et urbanisme
- Tourisme durable

PROJETS POUR 2023

50 ANS!

L'année 2023 est une année marquante pour le Parc naturel régional du Haut-Languedoc. Il fête ses 50ans!

Pour célébrer cet anniversaire l'année sera jalonnée de différents événements, de projets pour que les habitants, partenaires et élus apprennent à connaître davantage le Parc et ses actions, puissent découvrir plus amplement le territoire et enfin se remémorent ce qui a été fait par le Parc au cours des 50 dernières années.

Le Parc est également présent localement pour soutenir des actions qui véhiculent des valeurs environnementales et qui choisissent de mettre de l'avant le patrimoine naturel et culturel du Haut-Languedoc.

LA COMMUNE D'ALBINE TRAVAILLE AVEC LE PNR SUR DEUX PROJETS MAJEURS .

- Le projet terres maraichères, en partenariat avec la Communauté de communes Vallée du Thoré et l'ADEART. Le but de ce projet est d'augmenter la résilience alimentaire sur le territoire, et donc de ce fait inciter à l'installation de maraichers dans la vallée. Ces derniers mois les partenaires ont accompagné la mairie pour sélectionner les terres qui pouvaient avoir un potentiel agricole adéquat puis rencontré les propriétaires. En 2023, ils aideront à la sélection des porteurs de projets agricoles.
- Une étude de pré-faisabilité pour une liaison douce permettant de relier en sécurité la voie verte PassaPaïs au village d'Albine.

LA QUÊTE AUX TERRES MARAÎCHÈRES EN VALLÉE DU THORÉ

En partenariat avec la CCTMN et l'ADEART (Association pour le Développement de l'Emploi Agricole et Rural du Tarn), le Parc naturel régional du Haut-Languedoc est à la recherche de terres agricoles dans le but d'y installer des maraîchers.

En effet, le territoire du Haut-Languedoc fait face à une déprise agricole importante : on constate la disparition de 71% de ses exploitations agricoles depuis les années 70. Pourtant, l'agriculture est un des principaux moteurs de l'activité économique de notre région.

En 2019, le Plan Alimentaire Territorial (PAT) animé par le Parc, a réalisé un diagnostic de l'autonomie alimentaire du territoire. Le constat est là : nous manquons de production maraîchère.

C'est avec cet objectif de résilience alimentaire et de reprise agricole que le Parc, l'ADEART et la CCTMN ont créé le projet « Terres Maraîchères » afin de proposer un kit (terres agricoles, logement et débouchés) à des porteurs de projet en maraîchage pour faciliter leur installation agricole en Vallée du Thoré.

Ainsi, le Parc, la CCTMN et l'ADEART ont lancé un appel aux propriétaires de terrains agricoles peu ou pas utilisés. Ces terrains doivent être accessibles, plats, proches d'un accès à l'eau, d'une surface supérieure à 3 000 m² et avec un sol cultivable. Ces terrains peuvent être mis en vente, en fermage ou être vendus à une structure tierce. C'est également un appel aux agriculteurs déjà en place qui accepteraient de céder une partie de leur propriété ou fermage pour l'installation d'un maraîcher.

LES AVANTAGES SONT NOMBREUX : possibilité d'entraide, de remplacement et allègement de charge de travail, valorisation de co-produits, prêts, achats collectifs de matériel, diversification de la clientèle par une variété de produits.

**POUR TOUTES
QUESTIONS, COMPLÉMENT
D'INFORMATIONS OU
POUR LES PROPRIÉTAIRES
INTÉRESSÉS, CONTACTER
LE PARC : 04 67 97 38 22
LA CCTMN : 05 63 97 98 08
OU L'ADEART 05 63 51 03 70**



**RECHERCHE
TERRE AGRICOLE**

En vue de l'installation d'un maraîcher.

- Relativement plate
- De l'eau à proximité
- Un sol cultivable
- Minimum 3 000m²

Vous cochez au moins une case ?
Contactez-nous
04 67 97 38 22

RÉCOMPENSE

Un territoire dynamique avec des fruits et des légumes locaux, bons pour votre santé.

NE PAS LÈTER SUR LA VOTRE MÉRITE

RELIEFS D'ALBINE

La terre d'Albine est couverte de bois et cousue de rivières, elle est mousse et grise, chargée de toutes les pluies d'automne, et quand le soleil plombe, l'océan s'éloigne et la méditerranée remonte. La terre est enserrée d'une montagne vieille, couverte d'arbres serrés et noirs. Entre les haies et les bosquets, des hommes et des femmes ont établi un village, ils ont enclos des pâtures, ont bâti des fermes. Sur la peau de cette terre, est née une commune.

Chaussez vos chaussures de marche, on vous fait grimper à flanc de montagne.

Pour ce numéro, l'Albinol s'est penché sur les reliefs de la commune. L'occasion de vous faire traverser le paysage Albinol pour savoir comment il s'est formé et comment la commune s'est bâtie au pied de cette imposante montagne Noire.



DE LA VALLÉE DU THORÉ AU ROCHE PEYREMAU

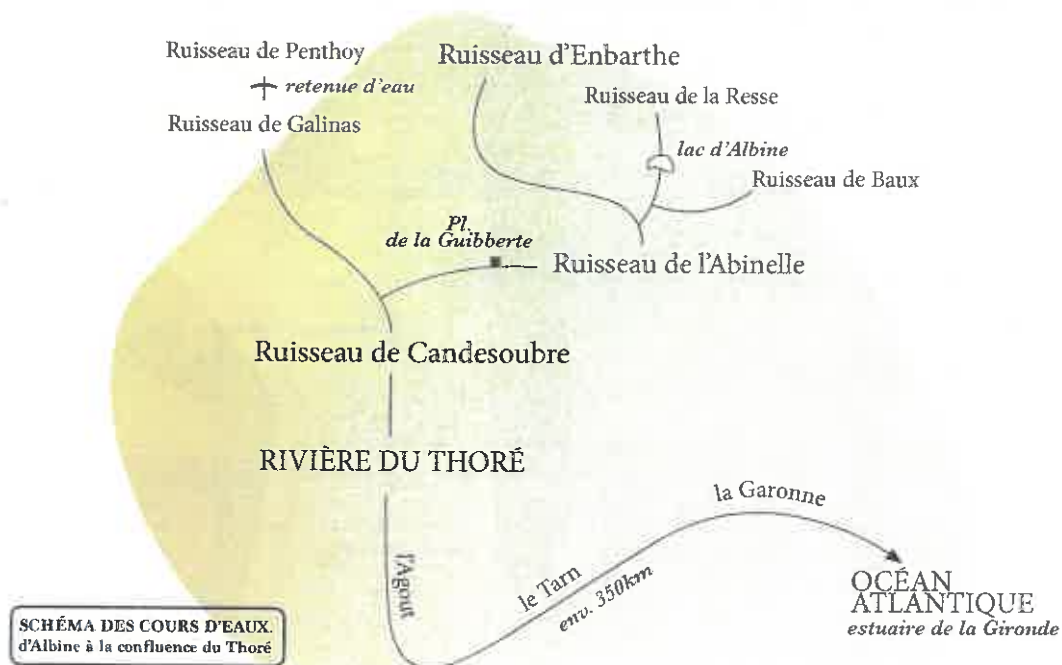
Albine, petite commune du sud tarnais logée dans un écrin de verdure, Albine « son camping, son lac », c'est en quelques mots ce que l'on pourrait résumer pour présenter la commune à une personne qui n'y a jamais mis les pieds. C'est sans doute un peu vrai, mais pas que ; géographiquement, la commune fait le lien entre la vallée du Thoré et la Montagne Noire. Un large paysage, qui traverse de multiples espaces, rendant le village riche d'une histoire naturelle.

Bâti entre 310m (La Ribaute) et 410m d'altitude (En Barthe) Albine grimpe plus haut encore le long du versant nord de la montagne Noire. Avec un système d'élevage combiné aux petites cultures, la forme paysagère agricole domine le bas de la commune. Grâce aux exploitations

agricoles, l'ensemble compose un paysage semi-bocager structurant le fond de plaine et parfois les premières pentes. Cette organisation assure l'ouverture de la vallée et du village. (dessin page suivante.)

Sur cette trame agricole classique est venue se greffer à partir du XIX^e siècle, toute une série d'activités industrielles encore prégnantes dans les paysages le long des cours d'eau. Aujourd'hui ne reste de ce passé qu'une seule friche : usine Pourcines, des espaces vacants : usine grande, usine du Foulon, un espace urbain : place de la Guibberte et un espace industriel : la Caunette. Historiquement, l'essentiel du bâti d'Albine réside dans le centre villageois, les hameaux, les corps de ferme, les anciennes métairies et le château de la Ribaute ; auxquels sont venues se greffer depuis soixante ans les habitations individuelles et quelques logements collectifs.

> Suite page 26



> Suite de la page 23.

En prenant de l'altitude dès les premières pentes, la forêt devient le paysage dominant du massif et des vallons. Le milieu forestier sur un mince substrat de terre, se referme et la nature dicte sa loi.

ALBINE, DE L'EAU COMME SIL EN PLEUVAIT.

D'une timide source en pleine forêt, au cours d'eau courant dans le village, l'eau est très présente à Albine. Si d'une saison à l'autre elle peut-être discrète, voire absente, ou capricieuse selon les intempéries, l'eau est un élément fort qui constitue le paysage de la commune. Le versant Nord, celui où nous nous trouvons, est sous influence océanique, tandis que le versant sud est méditerranéen, ce qui accentue les précipitations annuelles et donne ce paysage si «vert» tout en étant proche de la Méditerranée. De fait, Albine dénombre pas moins de cinq cours d'eau : ruisseau de Baux, ruisseau de la Resse, ruisseau d'En Barthe, ruisseau de Galinas, ruisseau de Candesoubre. (schéma des cours d'eau p.23) Dans ce contexte c'est tout un environnement végétal qui naît. Ainsi, plusieurs corridors de verdure courent le long des vallons jusqu'au cœur du village. La fragilité de ces espaces, la rareté de l'eau dans les décennies à venir en fait un élément précieux à préserver. L'eau et son cortège végétal sont des éléments majeurs du paysage d'Albine.



• Dans le lit des rivières, la végétation des berges est riche de biodiversité. Elle maille le territoire de la commune et donne un caractère de trames boisées.

Géologie de la Montagne Noire à Albine : UN COLOSSE AUX PIEDS D'ARGILE

Avant poste méridional du Massif central, la montagne Noire présente une géologie complexe où s'articule une grande diversité de terrains : granites, gneiss, schistes, marbres, calcaires, argiles... Pour Albine la géologie se constitue essentiellement de gneiss, d'affleurements granitiques et d'argile sur lesquels la forêt prospère hors des espaces agricoles et du village.

Le gneiss et le granite sont toutes deux des roches métamorphiques. Elles ont la même composition chimique. Cependant, ayant subi de très fortes compressions à certaines périodes géologiques le granite est très solide et dur, contrairement au gneiss qui reste plus friable : il a tendance à se fendre en feuilles s'il prend un coup. À Albine, c'est le gneiss qui est le plus présent dans nos sols. Mais n'allez pas croire pour autant qu'il est inutile ou moins bien que le granite, car c'est cette pierre qui a permis de bâtir le village. On la retrouve partout dans nos rues, dans les murets de clôture en pierres dressées, en marches d'escaliers, en murs bâtis des façades des maisons. Souvent additionnée à la chaux, cette pierre marque

ROU DE PEYREMAUX sommier d'Albino fait de granite. Il grimpe à 1008m d'altitude.

